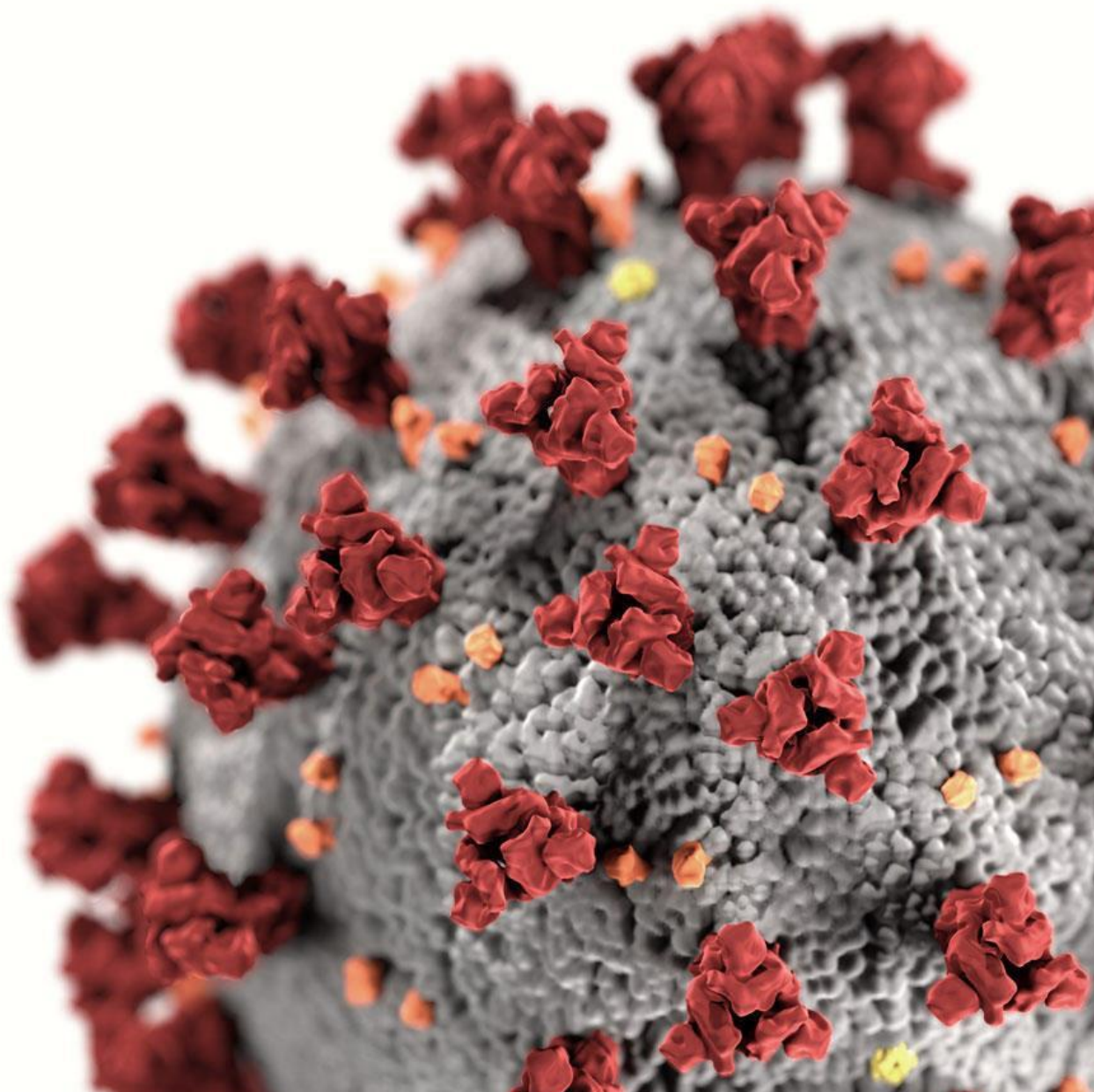




**Agrupamento de Escolas
Pioneiros da Aviação Portuguesa**

Plano de Contingência

Plano de Prevenção e Atuação Face à Pandemia de COVID-19





ÍNDICE

INTRODUÇÃO	3
I - CARACTERIZAÇÃO DO AGRUPAMENTO.....	4
Grupo de Coordenação do Plano de Contingência.....	5
Identificação dos Pontos Focais e das áreas de isolamento nas Escolas do AEPAP	6
II - SINTOMAS E TRANSMISSÃO DA INFEÇÃO	6
Principais sintomas	6
Transmissão da infeção.....	6
III - PROCEDIMENTOS PREVENTIVOS	7
Medidas gerais de prevenção diária	7
Sala de isolamento	8
IV - PROCEDIMENTOS PERANTE UM CASO SUSPEITO EM CONTEXTO ESCOLAR.....	8
Atuação perante um caso suspeito de COVID-19 numa escola do AEPAP	8
Fluxos de atuação perante a suspeita de um caso de COVID-19, numa escola do AEPAP.....	9
Atuação perante caso confirmado de COVID-19 fora do estabelecimento de educação/ensino.....	11
V - CONDIÇÕES QUE GARANTEM A SEGURANÇA DOS ALUNOS, DO PESSOAL DOCENTE E NÃO DOCENTE	12
VI - ORGANIZAÇÃO GERAL	13
VII - ACESSO AOS SERVIÇOS	14
VIII - FUNCIONAMENTO DO REFEITÓRIO	14
IX - HIGIENIZAÇÃO AMBIENTAL DA ESCOLA	14
ANEXO I	15
Percurso para a sala de isolamento dos estabelecimentos de ensino.....	15
EB1 Gago Coutinho	16
EB1/JI Terra dos Arcos	18
EB1/JI Vasco Martins Rebolo	20
EB2/3 Roque Gameiro.....	22
ANEXO II	29
Percurso de Entrada e Saída dos Estabelecimentos de Ensino.....	29
EB1 Gago Coutinho	30
EB1/JI Terra dos Arcos	32
EB1/JI Vasco Martins Rebolo	35
EB2/3 Roque Gameiro.....	40
Escola Secundária da Amadora.....	41



INTRODUÇÃO

O Agrupamento de Escolas Pioneiros da Aviação Portuguesa estruturou um Plano de Prevenção e Atuação, que visa acautelar e controlar a infeção por COVID-19, nos Estabelecimentos de Educação e de Ensino do Agrupamento.

O presente plano criado em março de 2020, de acordo com a Orientação nº 006/2020 da Direção Geral da Saúde (DGS), revisto em 26 de maio para inclusão das orientações: 024/2020, da DGS; “Retorno às aulas em regime presencial (11º e 12º anos de escolaridade e segundo e terceiro anos dos curso de dupla certificação do ensino secundário)”, da DGEstE; e “Reabertura da Educação Pré-Escolar”, dos ministérios do Trabalho, Solidariedade e Segurança Social e da Educação.

Este documento define os procedimentos de atuação dos elementos da comunidade educativa, face à ocorrência de uma ou mais situações possíveis de COVID-19, as condições de segurança dos alunos/crianças, pessoal docente e não docente, critérios de organização geral e de higienização ambiental da Escola.

As indicações aqui expressas são válidas para visitantes, alunos, docentes e não docentes e devem ser respeitadas e seguidas por todos.

**I - CARACTERIZAÇÃO DO AGRUPAMENTO**

CICLOS DE ENSINO		N.º ALUNOS
Educação Pré-Escolar		95
1º Ciclo	EB1Gago Coutinho - 136	559
	EB1/JI Terra dos Arcos - 246	
	EB1/JI Vasco Martins Rebolo - 177	
2º e 3º Ciclos		983
Ensino Básico (noturno)		26
Ensino Secundário (diurno)		1001
Ensino Secundário (noturno)		226
Nº total de alunos ensino diurno		2638
Nº total de alunos ensino noturno		252
TOTAL		2890

Número de profissionais do corpo docente e não docentes.

CICLOS DE ENSINO	Nº DOCENTES
Pré-escolar	6
1º ciclo	37
2º e 3º ciclos	95
Ensino secundário	117
Total	255



CICLOS DE ENSINO	N.º de Assistentes Operacionais
Pré-escolar	4
1º ciclo	13
2º e 3º ciclos	26
Ensino secundário	30
Total	73

Escola	N.º de Assistentes Técnicos
EB2/3 Roque Gameiro	3
Escola Secundária da Amadora	10
Total	13

Grupo de Coordenação do Plano de Contingência

Teresa Marques - Coordenadora de Estabelecimento da Escola EB 1 Gago Coutinho

TLF:214 951 685

Carla Fachadas - Coordenadora de Estabelecimento da Escola EB 1/JI Terra dos Arcos

TLF:214 956 766

Ana Gadanho - Coordenadora de Estabelecimento da Escola EB 1/JI Vasco Martins Rebolo

TLF:214 951 428

Mário Patrício-Coordenador de Estabelecimento da Escola EB 2/3 Roque Gameiro

TLF:214 998 582

Dores Areias - Adjunta do Diretor - Escola Secundária da Amadora

TLF:214 996 221

**Identificação dos Pontos Focais e das áreas de isolamento nas Escolas do AEPAP**

Escola	Ponto Focal	Ponto Focal (substituto)	Área de isolamento
Escola EB 1 Gago Coutinho	Prof ^a Teresa Marques	Prof ^a Cristiana Costa	Sala de Professores
Escola EB 1/JI Terra dos Arcos	Prof ^a Carla Fachadas	Prof ^a Alexandra Grilo	Gabinete da Coordenadora
EB 1/JI Vasco Martins Rebolo	Prof ^a Ana Gadanho	Prof ^a Maria de Deus	Gabinete de apoio educativo
Escola EB 2/3 Roque Gameiro	Prof Mário Patrício	Prof ^a Susana Covaneiro	Posto Médico
Escola Secundária da Amadora	Prof ^a Dores Areias	Prof. Nuno Vieira	Sala 8-A, Pavilhão CF

II - SINTOMAS E TRANSMISSÃO DA INFEÇÃO**Principais sintomas**

De acordo com as últimas informações da Direção Geral da Saúde, os sintomas são semelhantes aos de uma gripe:

- Tosse ou agravamento do padrão habitual de tosse;
- Febre (mais de 38º) sem estar associada a outra causa aparente;
- Dificuldade respiratória sem outra causa aparente;
- Perda súbita de olfato;
- Perda ou alteração súbita de paladar;
- Dor no peito e dor de cabeça;
- Diarreia;
- Dor de garganta.

Transmissão da infeção

De acordo com as últimas informações disponibilizadas pela Direção Geral da Saúde, o período de incubação estimado até à manifestação da infeção com COVID-19 varia entre 1 a 14 dias.

Considera-se que a COVID-19 pode transmitir-se por via direta:

- Por gotículas respiratórias (partículas superiores a 5 micra);
- Pelo contacto direto com secreções infecciosas;
- Por aerossóis em procedimentos terapêuticos que os produzem (inferiores a 1 micron);
- Contacto de proximidade com alguém que contraiu a doença.



Ou por via indireta - contacto com superfícies/objetos contaminados.

O atual conhecimento sobre a transmissão do SARS-CoV-2 é suportado nas informações recolhidas a partir da evolução da pandemia e no estudo de outros coronavírus do mesmo subgénero.

A transmissão de pessoa para pessoa pode ocorrer durante uma exposição próxima a alguém que esteja infetado, através da disseminação de gotículas respiratórias, produzidas quando essa pessoa tosse, espirra ou fala. As partículas podem ser inaladas ou pousar na boca, nariz ou olhos de pessoas que estão próximas. O contacto das mãos com uma superfície ou objeto com o novo coronavírus, seguido de contacto com a boca, nariz ou olhos pode conduzir à transmissão da infeção. Até à data, não foi ainda iniciado e garantido o processo de vacinação ou um tratamento específico para esta infeção.

III - PROCEDIMENTOS PREVENTIVOS

Medidas gerais de prevenção diária

As medidas de prevenção diária que devem ser implementadas por toda a comunidade escolar, dentro e fora do recinto, devidamente ajustadas à faixa etária a que se destinam são:

- Uso obrigatório de máscara no interior da escola, dentro e fora da sala de aula, exceto nos estabelecimentos de ensino do 1º ciclo.
- Evitar tocar na parte da frente da máscara;
- Ao entrar e sair do recinto escolar, desinfetar as mãos com uma solução antisséptica de base alcoólica (SABA);
- Lavar frequentemente as mãos , com água e sabão, esfregando-as bem durante, pelo menos, 20 segundos;
- Reforçar a lavagem das mãos antes e após as refeições, antes e após as aulas, antes e após o uso das casas de banho e sempre que estejam sujas;
- Usar lenços de papel (de utilização única) deitá-los num caixote do lixo depois de utilizados e lavar as mãos, com água e sabão, de seguida;
- Tossir ou espirrar para a zona interior do braço, com o cotovelo fletido, e nunca para as mãos;
- Evitar tocar nos olhos, no nariz e na boca;
- Manter o distanciamento físico, dentro e fora do espaço escolar;
- Evitar tocar em bens comuns e em superfícies como corrimãos, maçanetas, interruptores, etc;



- Higienização ambiental dos espaços, de acordo com o Plano de Higienização de cada estabelecimento de ensino;
- Auto monitorização de sintomas, não se deslocando para a escola pessoas com sintomas sugestivos de Covid-19.

Sala de isolamento

Estas salas cumprem as recomendações das autoridades competentes: sala isolada, arejada, sem tapetes.

- As salas estão equipadas com telefone (ou situam-se próximo de um equipamento telefónico), cadeira ou marquesa (para descanso e conforto do profissional /aluno, enquanto aguarda a validação de caso e o eventual transporte); kit com água e alguns alimentos não perecíveis, contentor de resíduos (com abertura não manual e saco de plástico), solução antisséptica de base alcoólica (disponível no interior e à entrada), toalhetes de papel, máscaras cirúrgicas, luvas descartáveis e termómetro digital.
- Estas salas situam-se próximo de uma instalação sanitária devidamente equipada com doseador de sabão e toalhetes de papel para a utilização exclusiva do profissional / aluno sintomático (caso suspeito).
- Os trajetos que serão utilizados para o encaminhamento do caso suspeito à respetiva sala de isolamento encontram-se **no anexo I**.
- Encontram-se disponíveis os equipamentos de proteção individual (EPI) necessários, não só para o caso suspeito, como também para o respetivo acompanhante.
- Será reforçada a limpeza e desinfeção das superfícies que foram utilizadas pelo caso suspeito e da respetiva sala de isolamento.

IV - PROCEDIMENTOS PERANTE UM CASO SUSPEITO EM CONTEXTO ESCOLAR

Para além da divulgação do Plano de Contingência junto da comunidade educativa, os procedimentos que se seguem serão publicitados junto do pessoal docente e não docente, alunos e encarregados de educação.

Atuação perante um caso suspeito de COVID-19 numa escola do AEPAP

Perante o aparecimento, no Agrupamento, de alguém que apresente sintomas ou sinais compatíveis com a definição de caso suspeito de COVID-19, a atuação deve seguir a seguinte sequência:

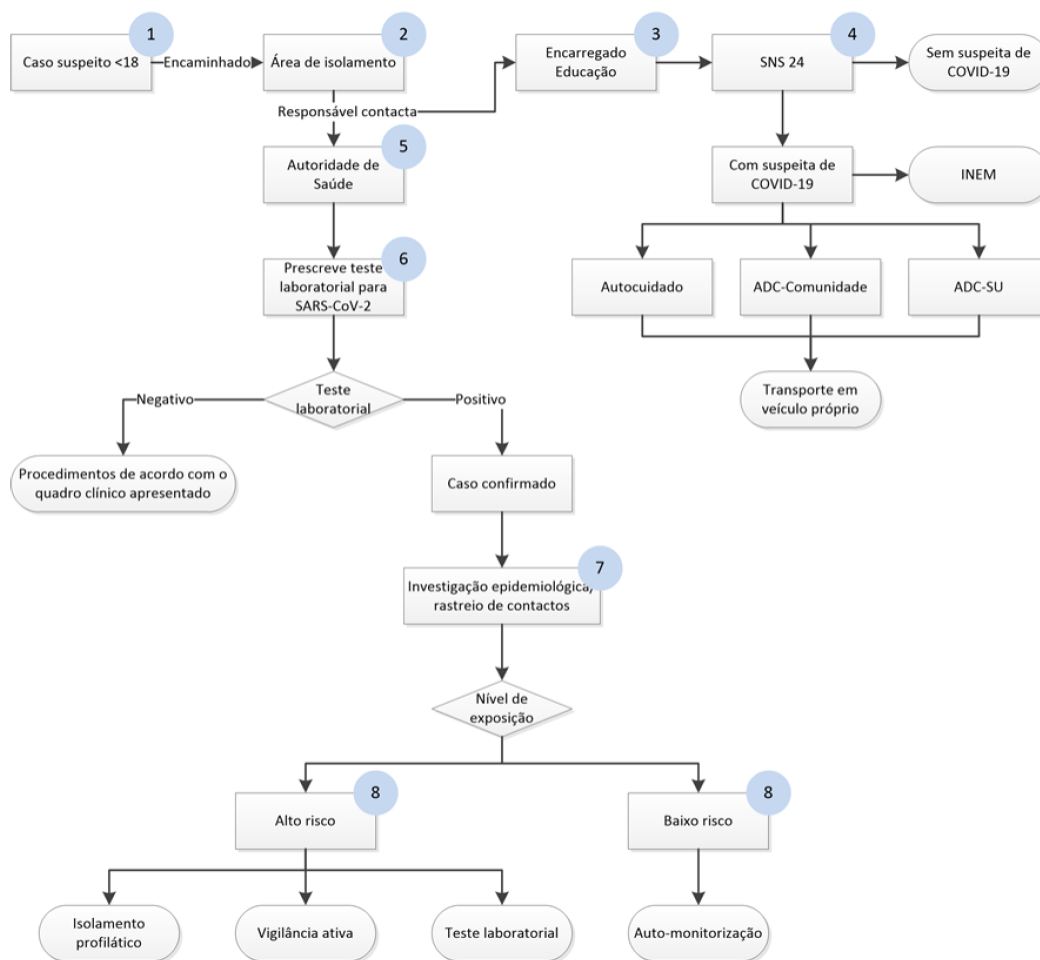


- Se o caso suspeito for um aluno, menor de idade, este é acompanhado até à sala de isolamento pelo assistente operacional, com serviço atribuído no espaço/pavilhão em que se encontra, ou alguém que o substitua. Se o caso for um adulto, este dirige-se, sozinho, para a área de isolamento.
- Em ambos os casos, deverão seguir o circuito definido para cada escola e serem acauteladas as medidas adicionais de proteção individual - uso de bata descartável, luvas e máscara P2.
- Já na área de isolamento, o adulto (acompanhante do menor ou o próprio) deve informar o Ponto Focal da ocorrência.
- O Ponto Focal contacta com o encarregado de educação do aluno menor para que o mesmo se dirija à escola, preferencialmente em veículo próprio.
- Na área de isolamento, o encarregado de educação do aluno menor ou o próprio (se for um adulto) contactam o SNS 24 (808 24 24 24), seguindo as orientações que lhe forem veiculadas. Em caso de impedimento do encarregado de educação, e desde que previamente autorizado por este, o Ponto Focal pode realizar o contacto com o SNS 24. Se o caso não for considerado suspeito de COVID-19 pelo SNS 24, são aplicados os procedimentos normais, de acordo com os sintomas apresentados.
Se o caso for considerado suspeito de COVID-19 pela triagem telefónica do SNS 24, deverá ser transportado, em viatura própria, para o isolamento domiciliário ou para os Cuidados de Saúde Primário ou para o Serviço de Urgência.
- No caso da confirmação de um caso suspeito de COVID-19 triado pela SNS 24, o Ponto Focal contacta a Autoridade de Saúde Local /Unidade de Saúde Pública Local.
- Cabe à Autoridade de Saúde prescrever o teste para SARS-CoV-2 e encaminhar para a sua realização.
- Proceder a uma rápida avaliação de risco, determinar o isolamento profilático dos contactos mais próximos e, caso considere necessário, implementar o inquérito epidemiológico e o rastreio dos contactos;
- Efetuada uma avaliação da situação/risco, a Autoridade de Saúde determina as medidas individuais e coletivas a implementar.

A articulação destas medidas encontra-se sistematizada nos fluxos de atuação apresentados nos fluxogramas 1 e 2.

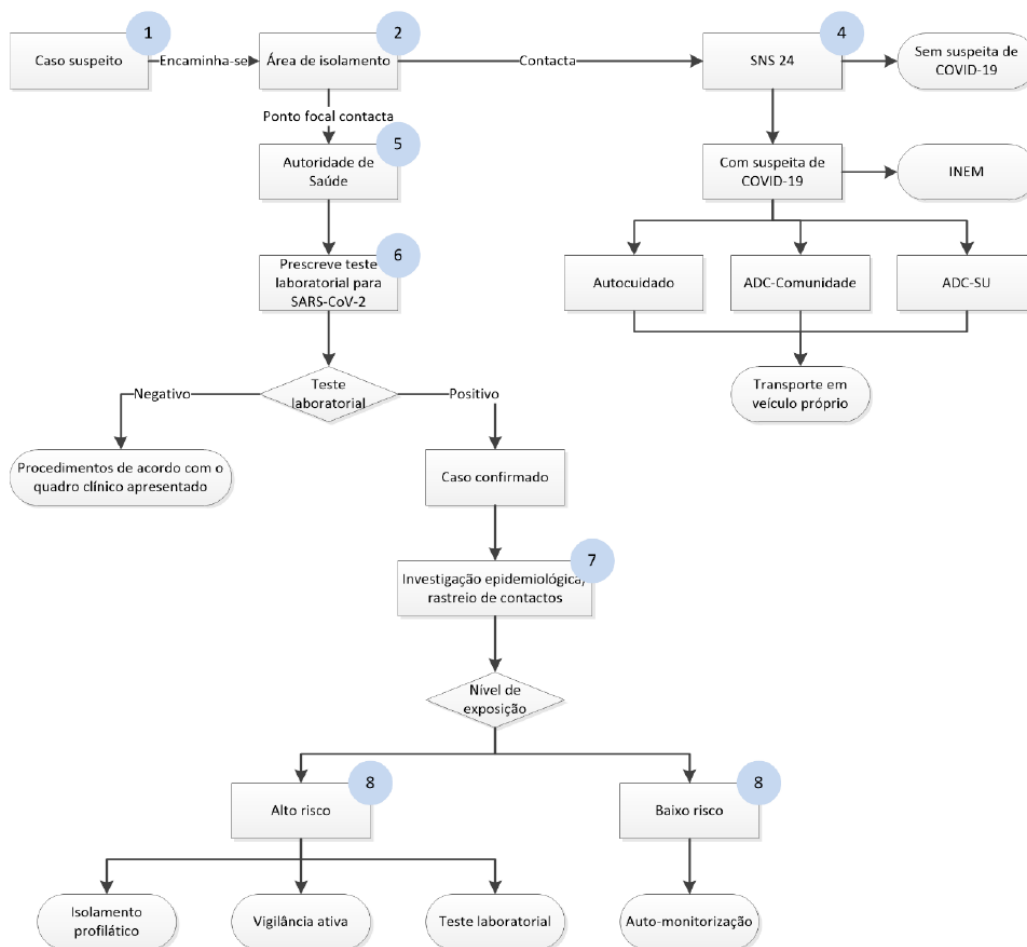
Fluxos de atuação perante a suspeita de um caso de COVID-19, numa escola do AEPAP

Fluxograma 1 - Aluno (menor de idade)



Fonte: “Referencial Escolas-Controlo da transmissão de Covid-19 em contexto escolar” (setembro 2020)

Fluxograma 2 - Adulto



Fonte: “Referencial Escolas-Controlo da transmissão de Covid-19 em contexto escolar” (setembro 2020)

Atuação perante caso confirmado de COVID-19 fora do estabelecimento de educação/ensino

Sempre que a um aluno(a), elemento do pessoal docente ou do pessoal não docente seja confirmada a infeção por SARS-CoV-2, fora do estabelecimento de ensino, a Escola deverá ser de imediato contactada pelo meio mais expedito. Nesta situação:

- Será ativado o plano de contingência e será contactado o Ponto Focal responsável pela(s) escola(s) que o caso referenciado frequentou.
- O Ponto Focal contacta a Autoridade de Saúde Local para reportar a situação;
- A Autoridade de Saúde Local segue os procedimentos previstos nos Fluxogramas 1 e 2 - Atuação perante um caso suspeito de COVID-19 (Referencial para as Escolas - Controlo da

transmissão de COVID-19 em contexto escolar - setembro 2020) e que se encontram sistematizados no fluxograma 3:



Fonte: “Referencial Escolas-Controlo da transmissão de Covid-19 em contexto escolar” (setembro 2020)

V - CONDIÇÕES QUE GARANTEM A SEGURANÇA DOS ALUNOS, DO PESSOAL DOCENTE E NÃO DOCENTE

- Cada escola do AEPAP disponibiliza as condições sanitárias necessárias para a promoção da higienização das mãos com água, sabão, solução antisséptica de base alcoólica (SABA) e toalhas de papel de uso único.
- As salas contêm dispensadores com solução à base de álcool, possibilitando assim a higienização das mãos à entrada e saída.
- Nas salas, com a finalidade de assegurar uma renovação frequente do ar, as janelas e/ou portas mantêm-se abertas.
- Toda a comunidade escolar está informada, nomeadamente através da afixação de cartazes, sobre a correta higienização das mãos, a etiqueta respiratória e a colocação de máscaras.
- É garantida a existência de equipamentos de proteção individual (EPI), tais como máscaras cirúrgicas, para todo o pessoal docente e não docente e de luvas para os profissionais que o necessitem.
- Existe um reforço da limpeza e da desinfeção diárias das superfícies mais utilizadas.
- É garantida diariamente uma adequada gestão de resíduos. Os resíduos provenientes de salas de isolamento, onde estiveram casos suspeitos, devem ser tratados como sendo de risco biológico (grupo III), devendo ser acondicionados em duplo saco, de plástico e resistentes. Para operacionalizar este aspeto a Escola articula-se com a Unidade de Saúde Pública.



VI - ORGANIZAÇÃO GERAL

- Organização dos espaços escolares
 - Os alunos ocupam uma única sala por dia e sentam-se sempre no mesmo lugar.
 - A disposição do mobiliário nas salas de aula garante a distância física de segurança entre os alunos.
- Entrada nas escolas com JI, nas Salas de Creche e/ou de Jardim de Infância
 - O acesso ao interior da escola é exclusivo a crianças e aos profissionais que nela trabalham.
 - As crianças são recebidas e entregues à vez pelas Assistentes Operacionais.
 - As crianças não podem trazer brinquedos para a escola.
 - A criança deve entrar com o vestuário indispensável e facilitador da sua autonomia.
 - Na entrada do edifício todos os utilizadores trocam o calçado do exterior pelo destinado ao uso no interior.
- Entrada e acesso às salas de aula nas escolas.

Os horários encontram-se desfasados entre turmas, sempre que possível, de forma a evitar aglomeração de alunos à entrada e saída do recinto escolar.

 - No início do ano, foram distribuídas 3 máscaras sociais (laváveis até dez vezes) por cada aluno e professor.
 - No 1º Ciclo, as turmas funcionam em bolha não existindo contacto com outras turmas inclusivamente nos intervalos onde cada turma tem um espaço de recreio destinado.
 - Nos 2º e 3º Ciclos e secundário não são permitidos o acesso e a circulação no espaço escolar, sem as respetivas máscaras devidamente colocadas.
 - Os alunos devem manter o distanciamento físico dentro e fora do espaço escolar, bem como serem portadores do seu próprio material e evitar tocar em superfícies de áreas comuns: maçanetas, corrimãos, interruptores, portas, entre outros.
 - O acesso aos pavilhões e respetivas salas de aula estão devidamente assinalados de modo a evitar aglomerações.
 - À entrada de cada pavilhão e de cada sala encontram-se disponíveis dispensadores de gel desinfetante.
 - Em todas as mesas de sala de aula foram colocados separadores em acrílico.



VII - ACESSO AOS SERVIÇOS

- Não há serviço de bar/bufete.
- A BE/CRE e as salas de informática funcionam com 1/3 da sua capacidade.
- O atendimento da Reprografia/Papelaria é feito pela janela exterior na ESA.
- O atendimento nos serviços de administração escolar é feito com marcação prévia, via email secretaria@aepap.edu.pt e eb23-roque-gameiro@aepap.edu.pt ou através dos números de telefone, respetivamente 214996280 e 214998580.

VIII - FUNCIONAMENTO DO REFEITÓRIO

- O funcionamento dos refeitórios prevê o reforço das medidas de higiene e distanciamento já elencadas, estando definida uma lotação para os espaços.
- Nas mesas de todos os refeitórios foram colocados separadores em acrílico.

IX - HIGIENIZAÇÃO AMBIENTAL DA ESCOLA

Está previsto um reforço das medidas de higienização de todas as superfícies e espaços da escola.

O plano de higienização elaborado, amplamente divulgado junto dos profissionais envolvidos, discrimina os produtos de limpeza e desinfeção, os materiais, as técnicas de higienização, a frequência de limpeza e os equipamentos de proteção individual indicados pelas autoridades de saúde. A constituição de diferentes equipas de pessoal não docente garante e assegura a sua substituição na eventualidade de absentismo por doença ou necessidade de isolamento de alguns dos seus elementos.

O Plano de Contingência pode ser atualizado a qualquer momento, tendo em conta a evolução do quadro epidemiológico da COVID-19

Amadora, novembro de 2020.

O Diretor

Francisco Marques



ANEXO I

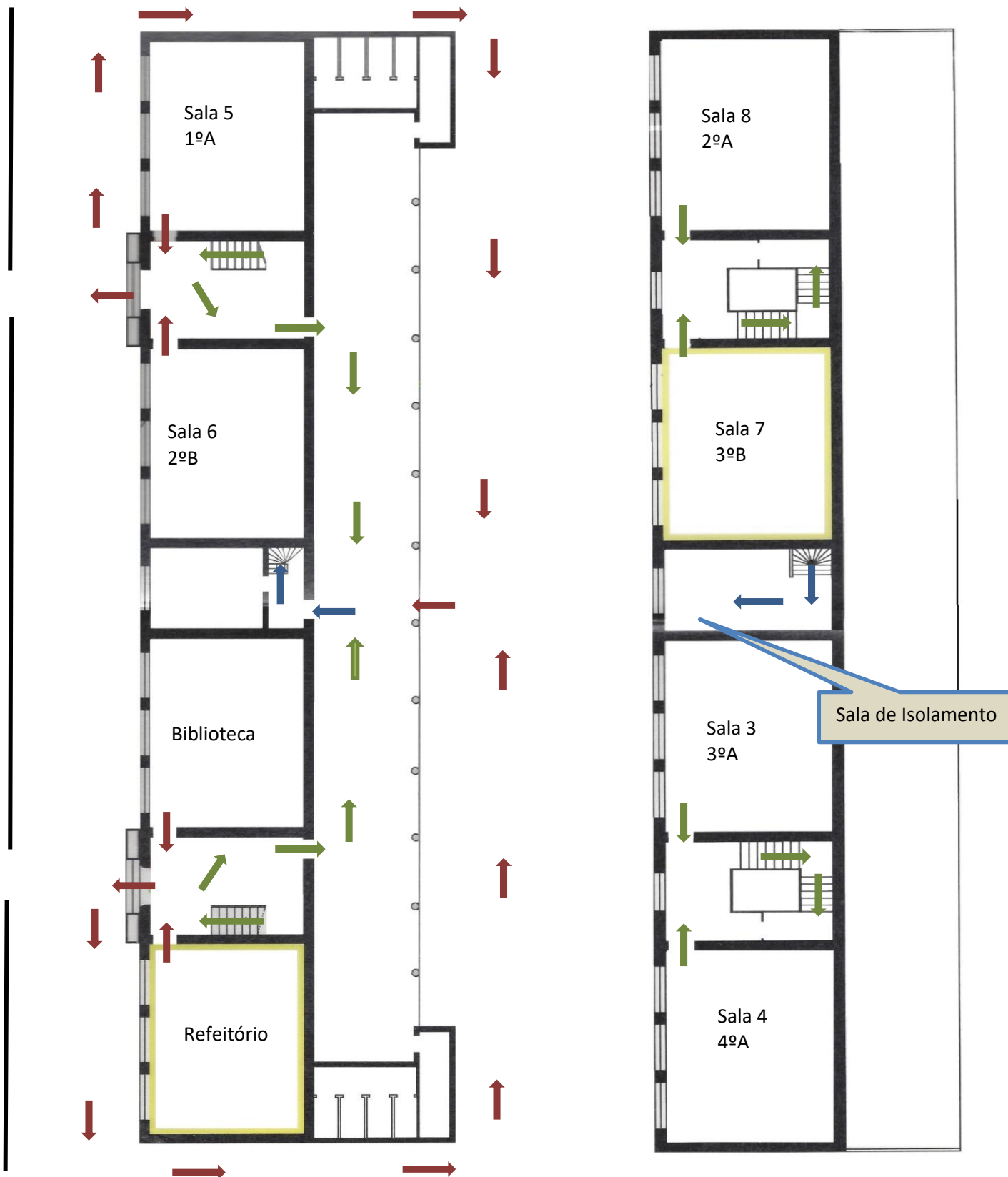
Percursos para a sala de isolamento dos estabelecimentos de ensino.

EB1 Gago Coutinho

1 - Percurso para a sala de Isolamento.

Piso 0

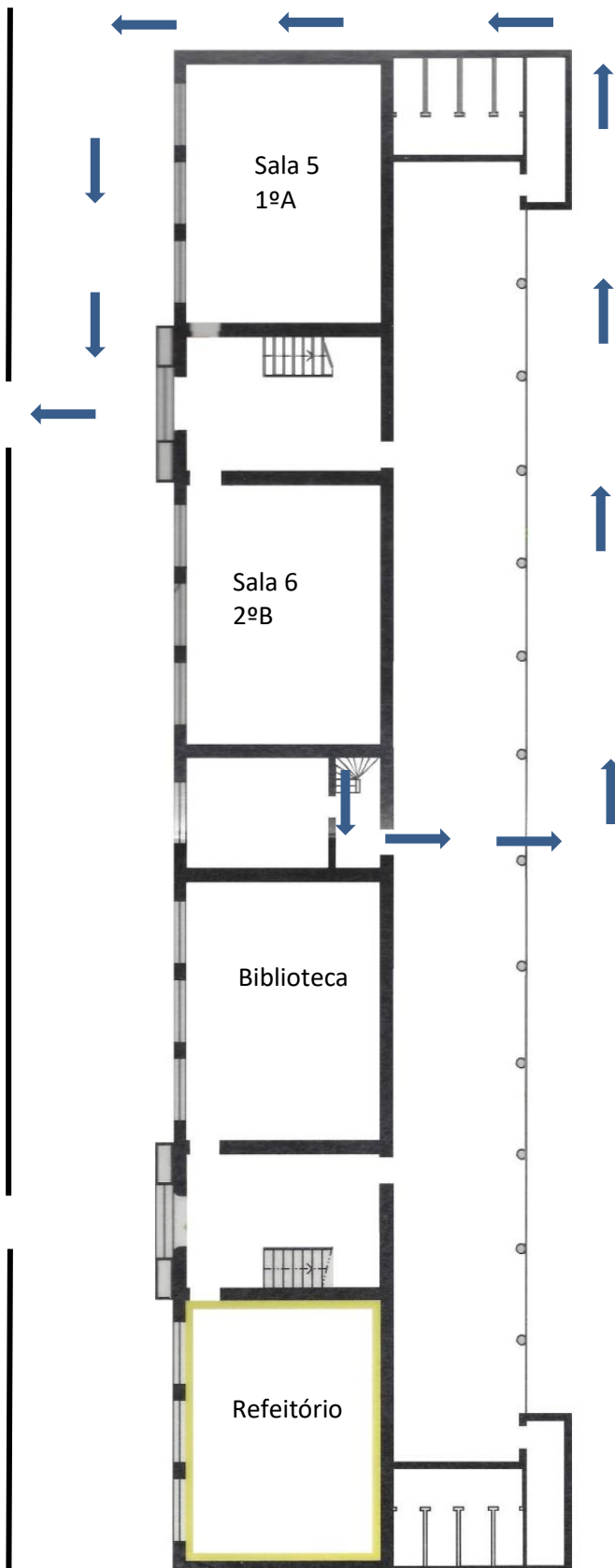
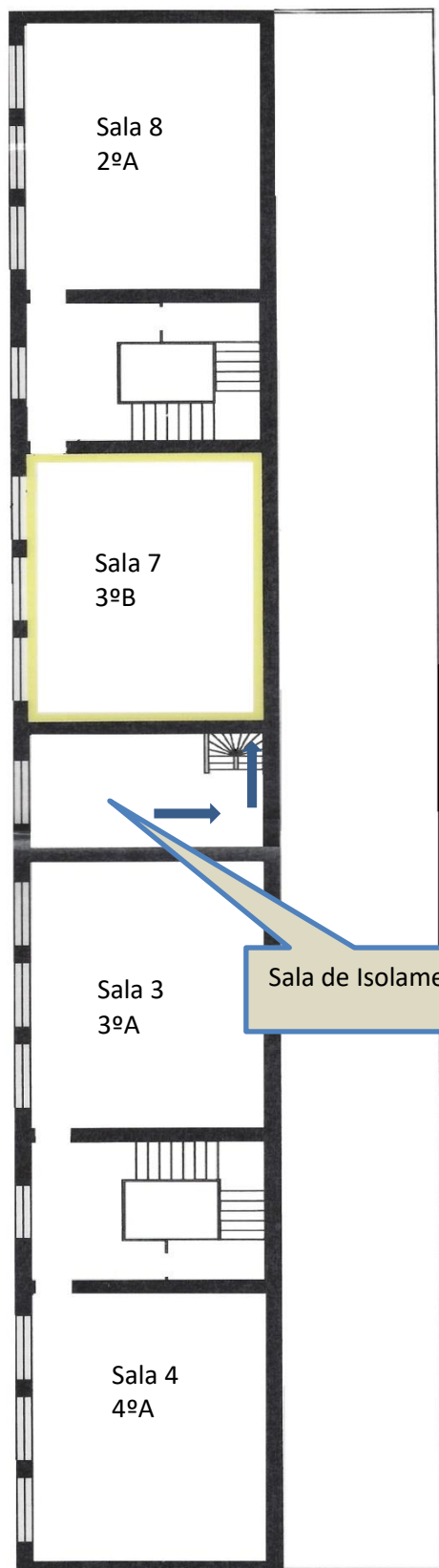
Piso 1



2 - Percurso de saída da sala de Isolamento.

Piso 1

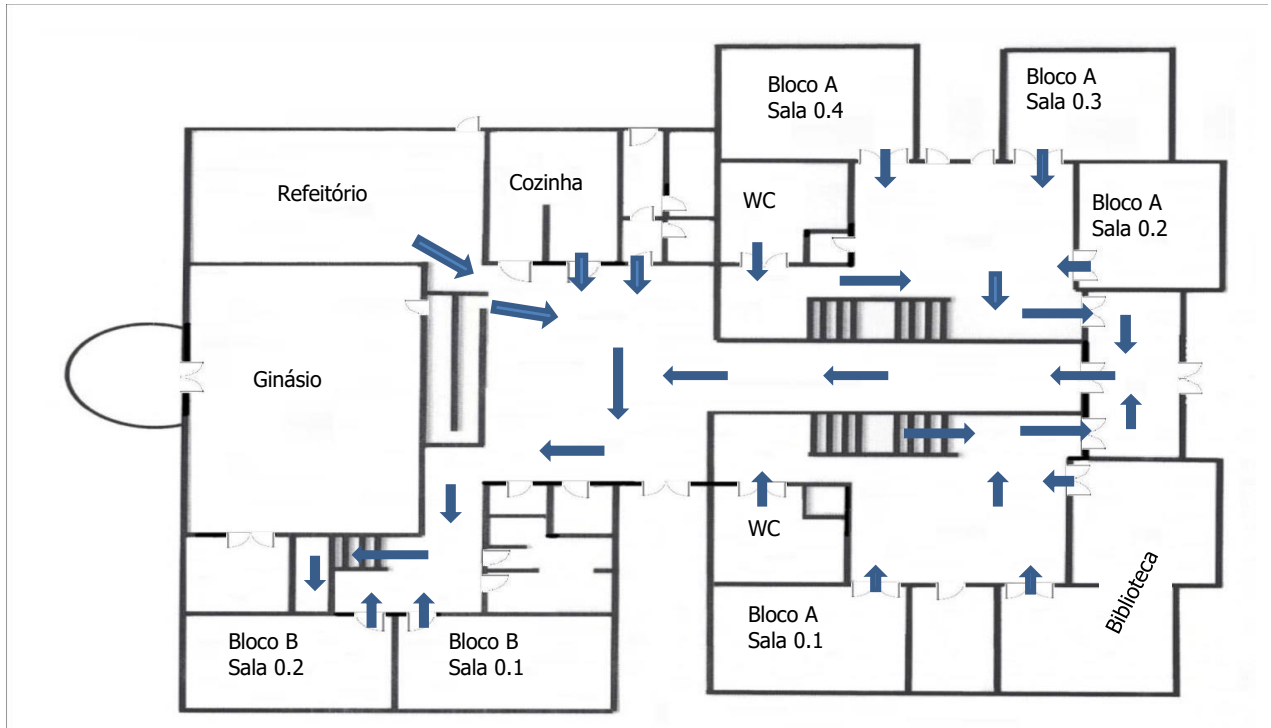
Piso 0



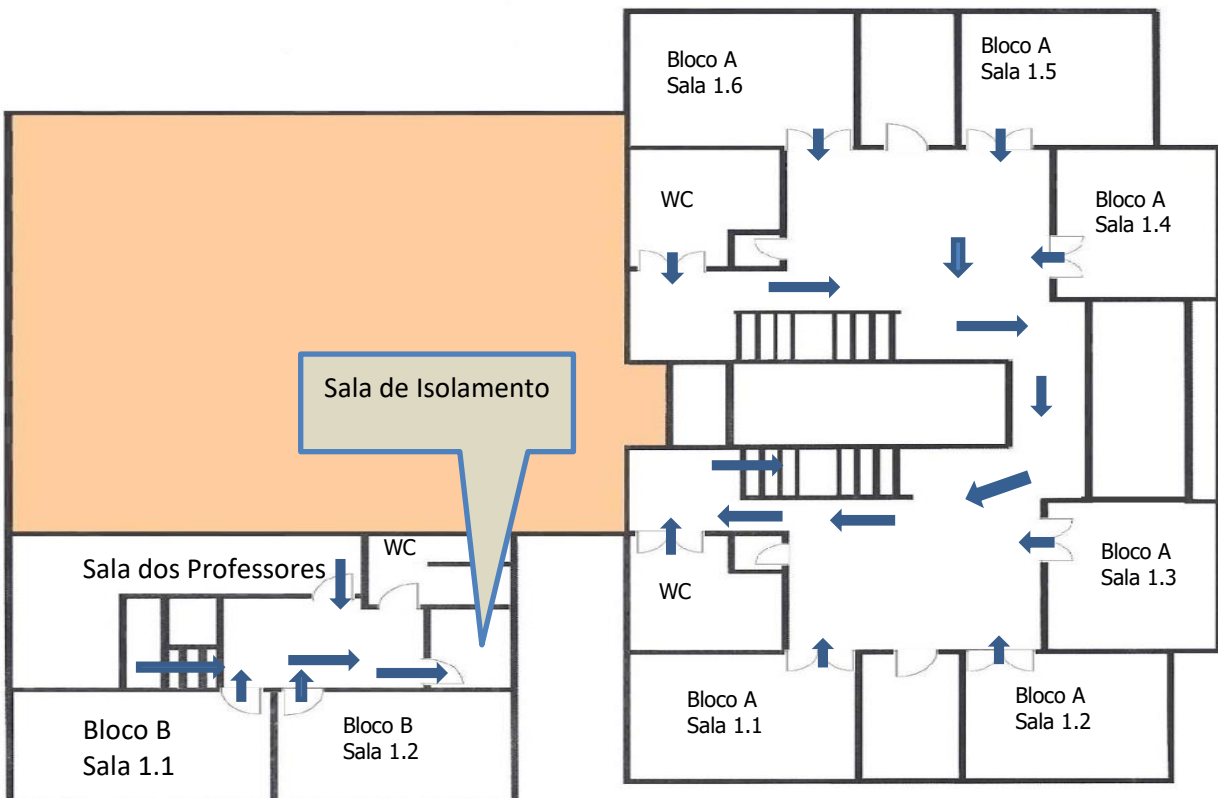
EB1/JI Terra dos Arcos

1 - Percurso para a sala de Isolamento.

Piso 0

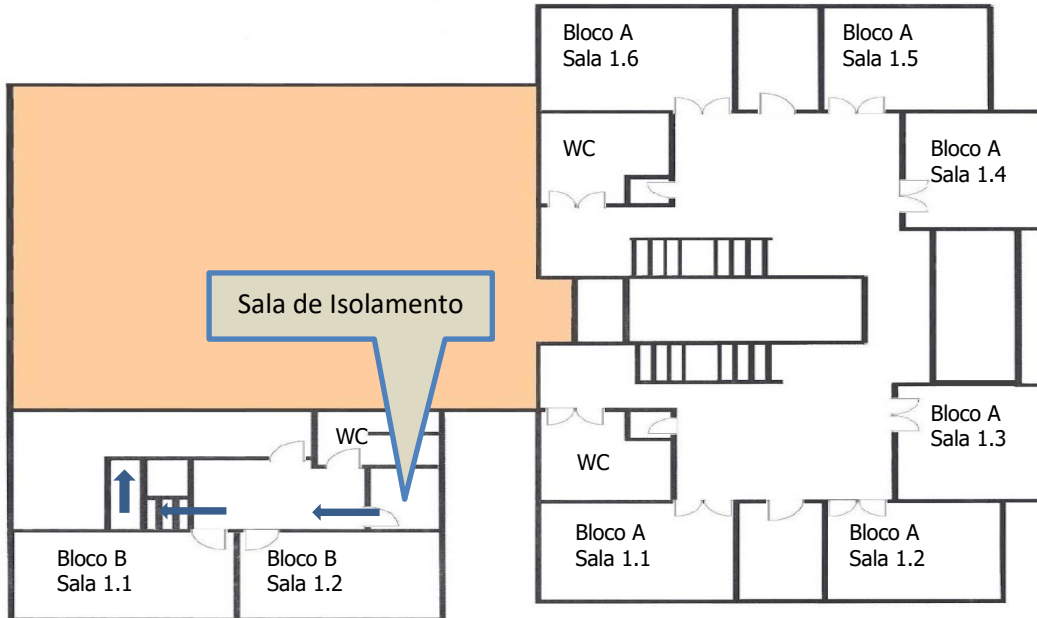


Piso 1

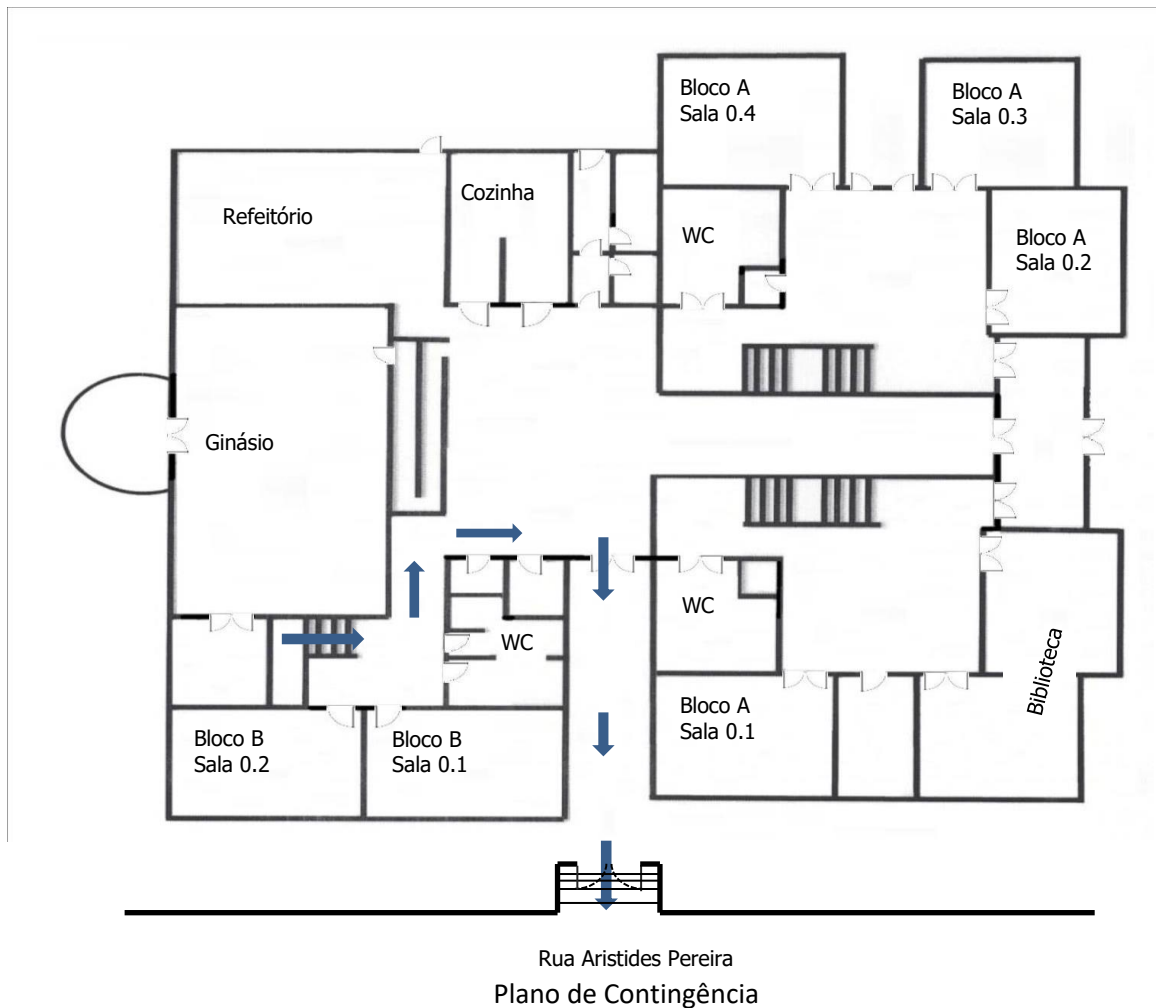


2 - Percurso de saída da Sala de Isolamento.

Piso 1



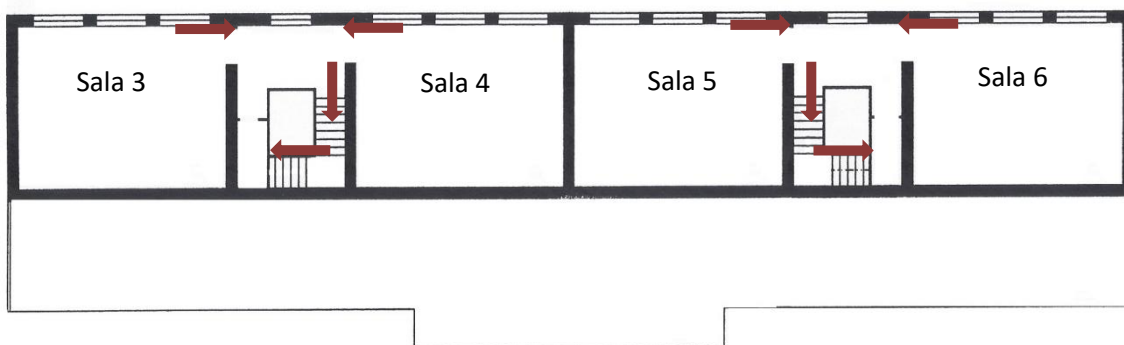
Piso 0



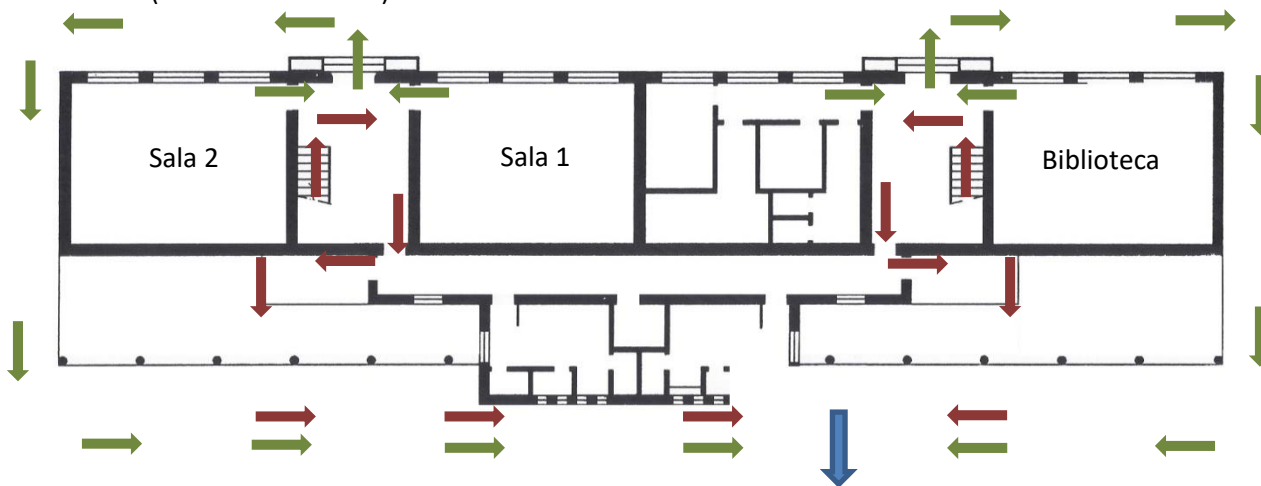
EB1/JI Vasco Martins Rebolo

1 - Percurso para a sala de Isolamento.

Piso 1 (Edifício do 1º Ciclo)



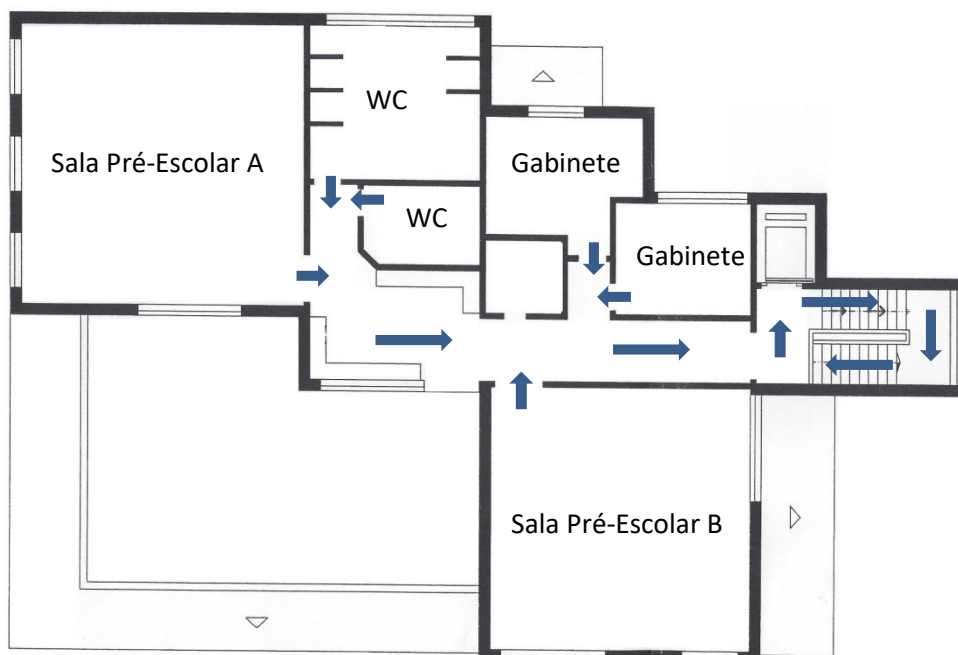
Piso 0 (Edifício do 1º Ciclo)



Piso 0 (Edifício do Refeitório)



Piso 1 (Edifício do refeitório)



2 - Percurso de saída da sala de Isolamento.

Piso 0 (Edifício do Refeitório)



EB2/3 Roque Gameiro

1 - Percurso para a sala de Isolamento.

Planta geral





Bloco F





2 - Saída da sala de Isolamento.

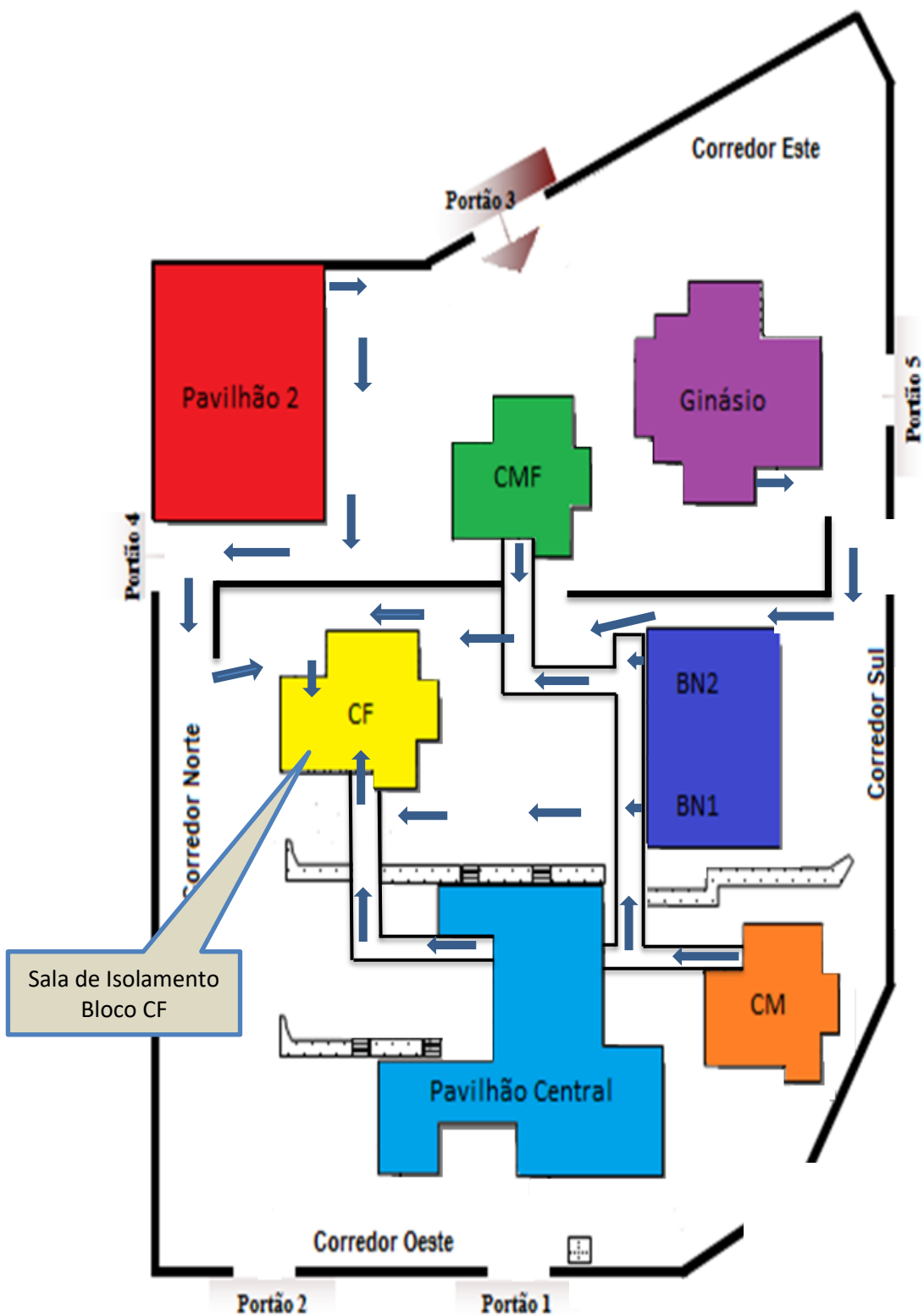
Bloco F





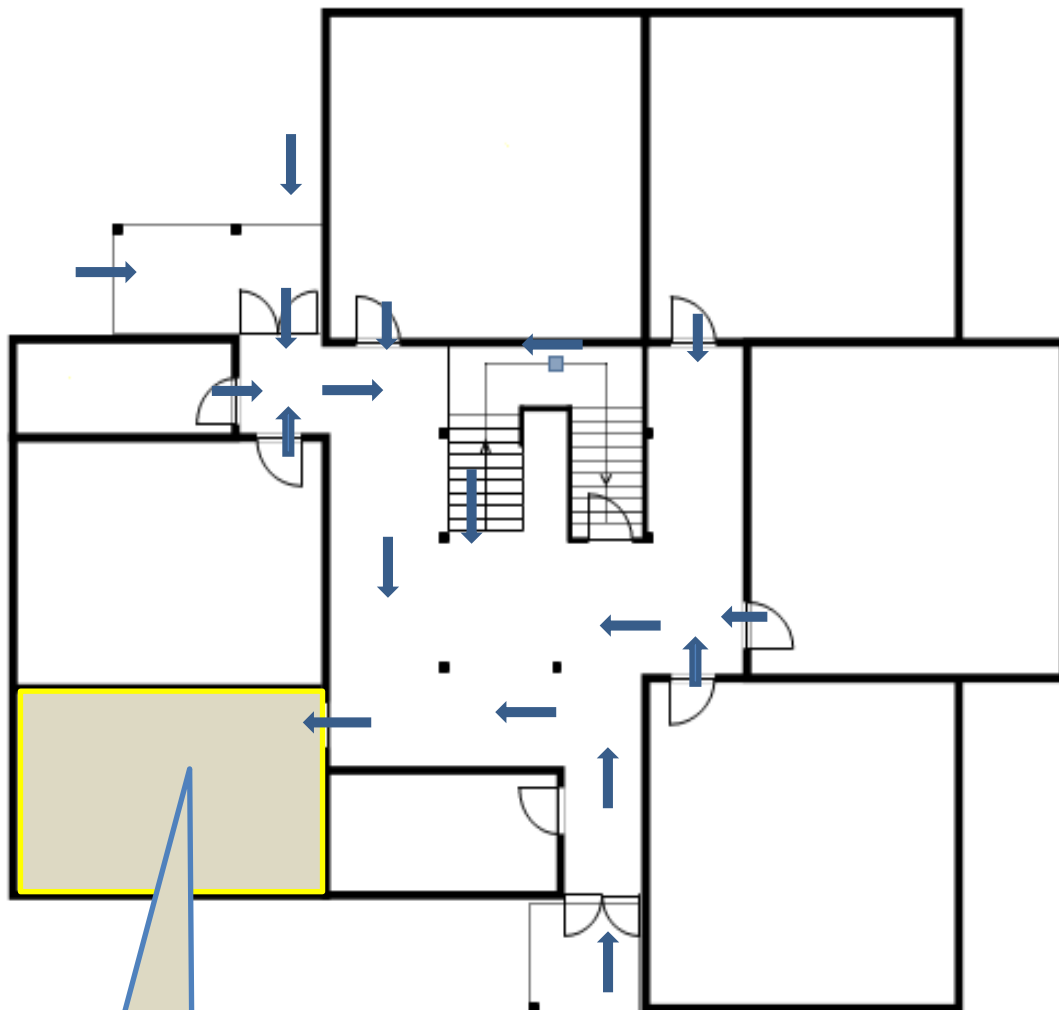
1 - Percurso para a sala de Isolamento.

Planta geral





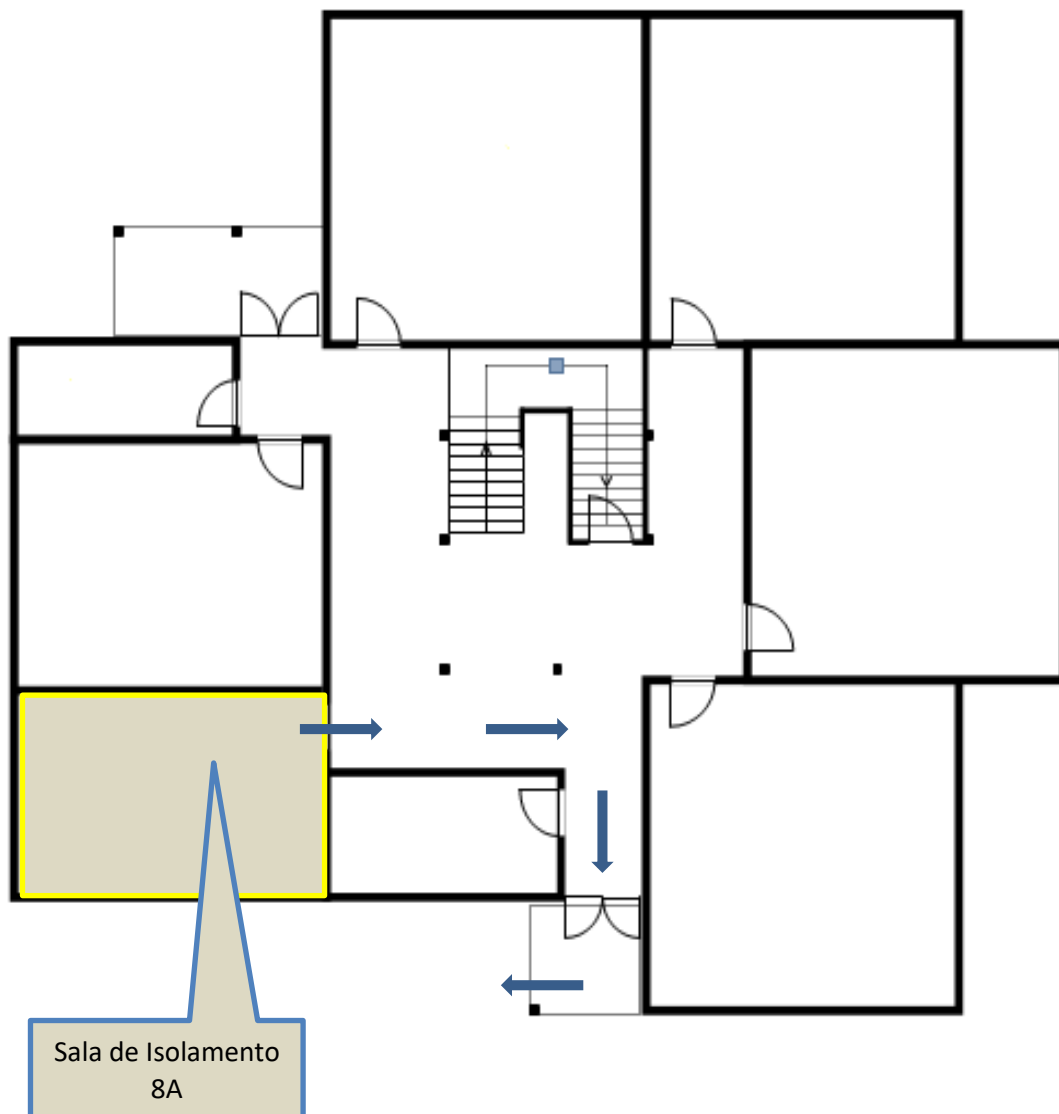
Bloco CF

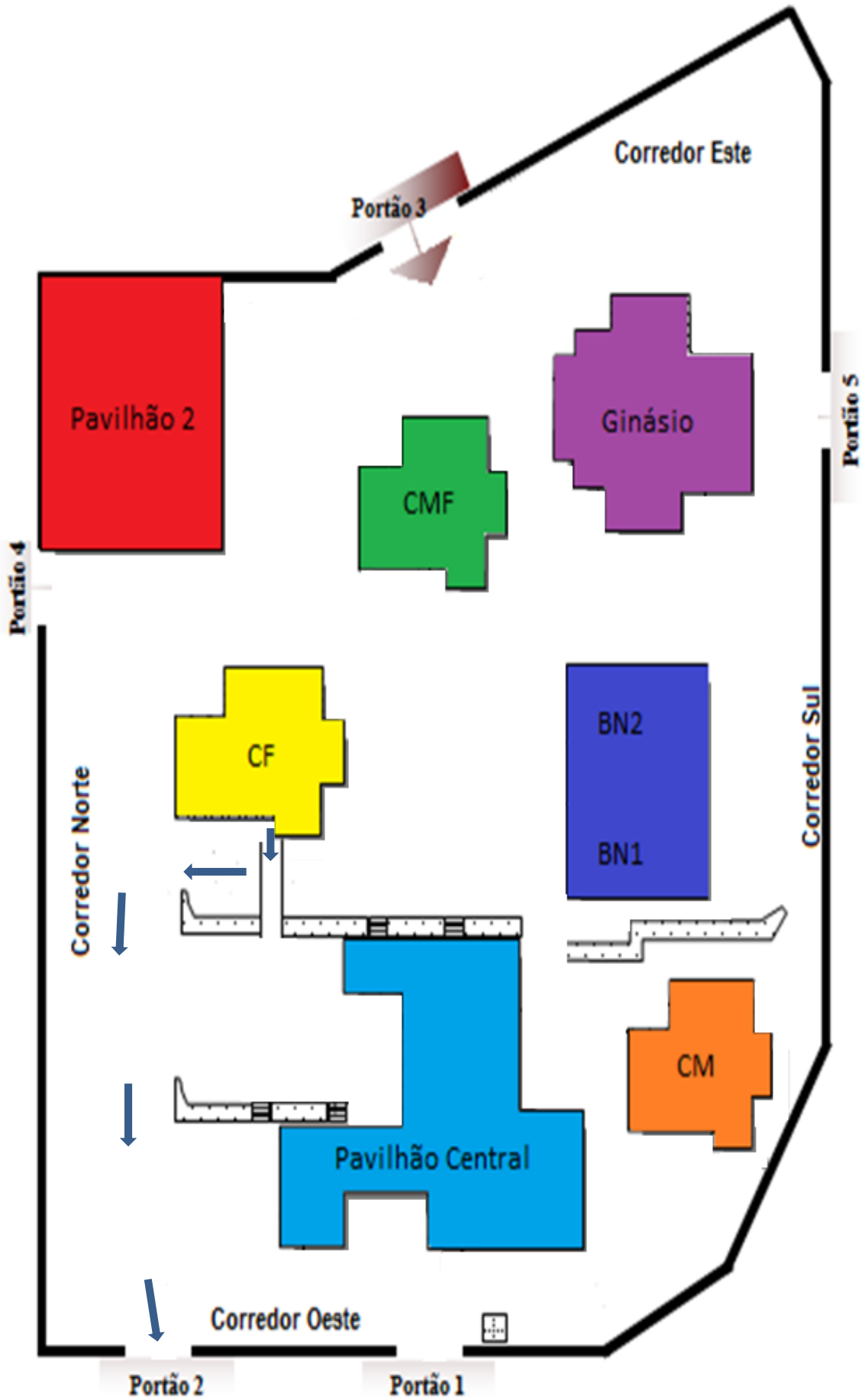


Sala de Isolamento
8A



2 - Percurso de saída da Sala de Isolamento.







ANEXO II

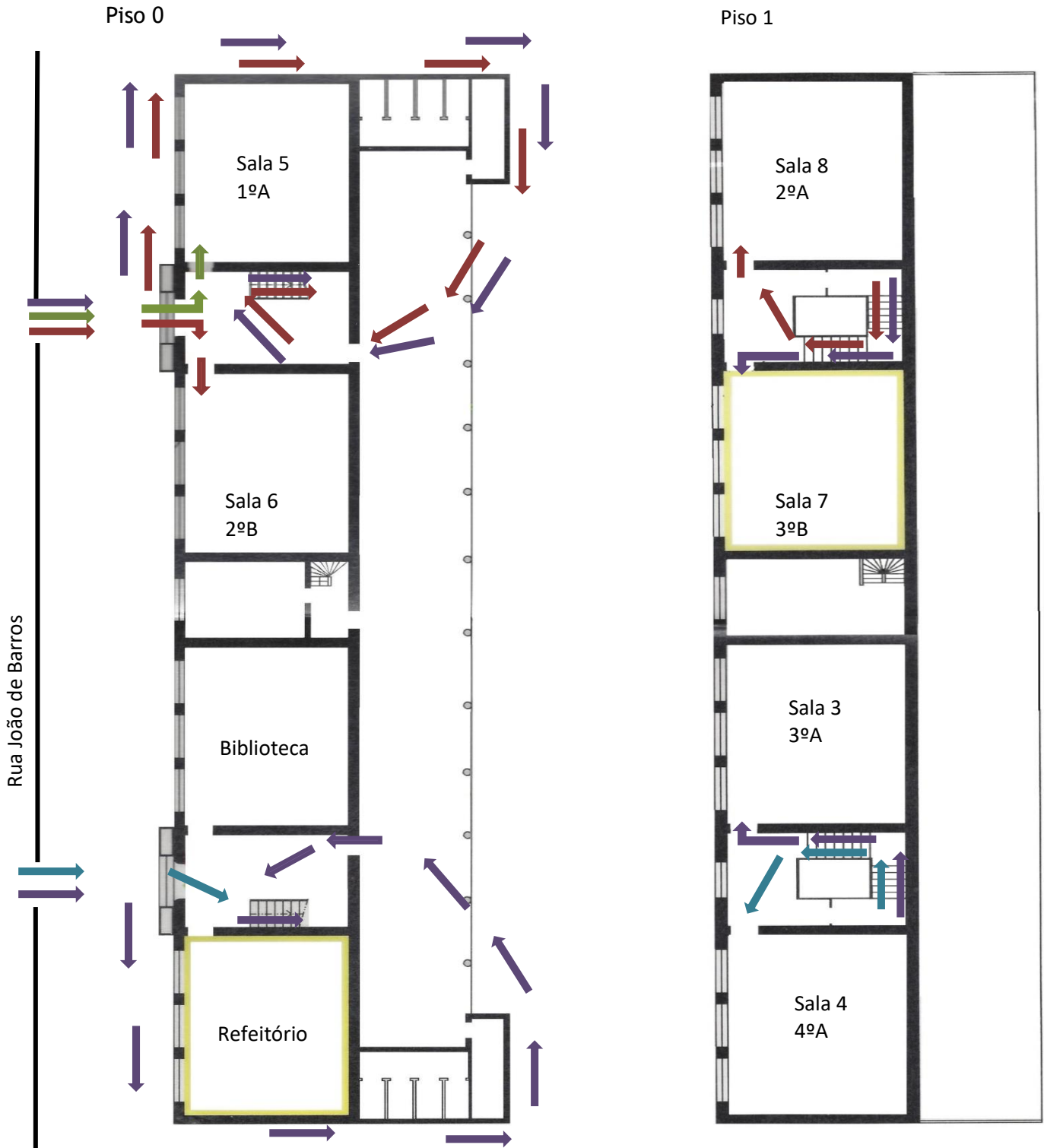
Percursos de Entrada e Saída dos Estabelecimentos de Ensino



EB1 Gago Coutinho

1 - Percurso de entrada das turmas na escola.

Legenda: 1º Ano, 2º Ano, 3º ano, 4º ano.



to



2 - Percurso de saída das turmas da escola.

O percurso de saída das turmas da escola é feito em sentido inverso.

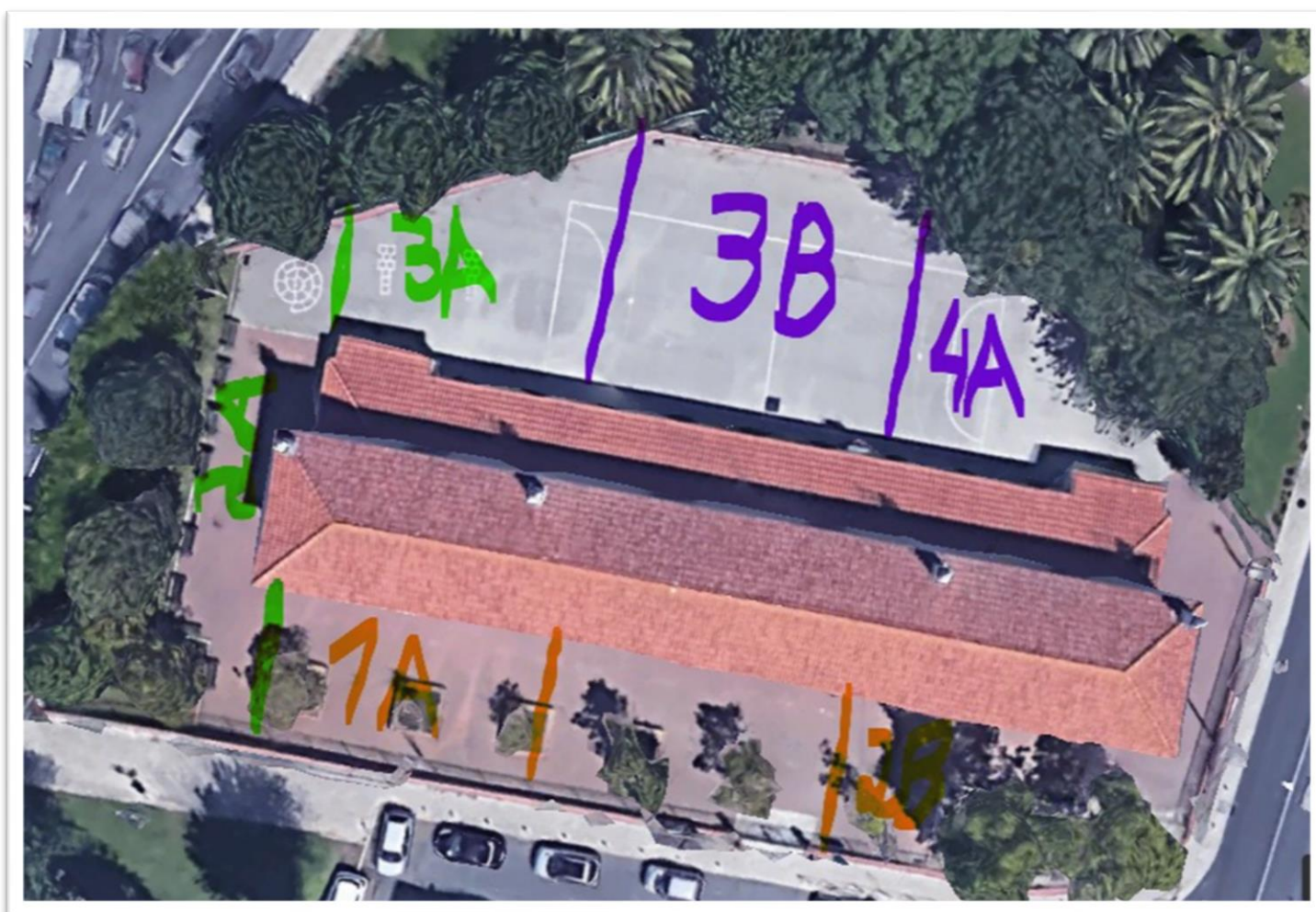
3 - Ocupação dos Espaços Exteriores

Legenda (turmas)

1º A 2ºB

2º A 3ºA

4ºA 3ºB



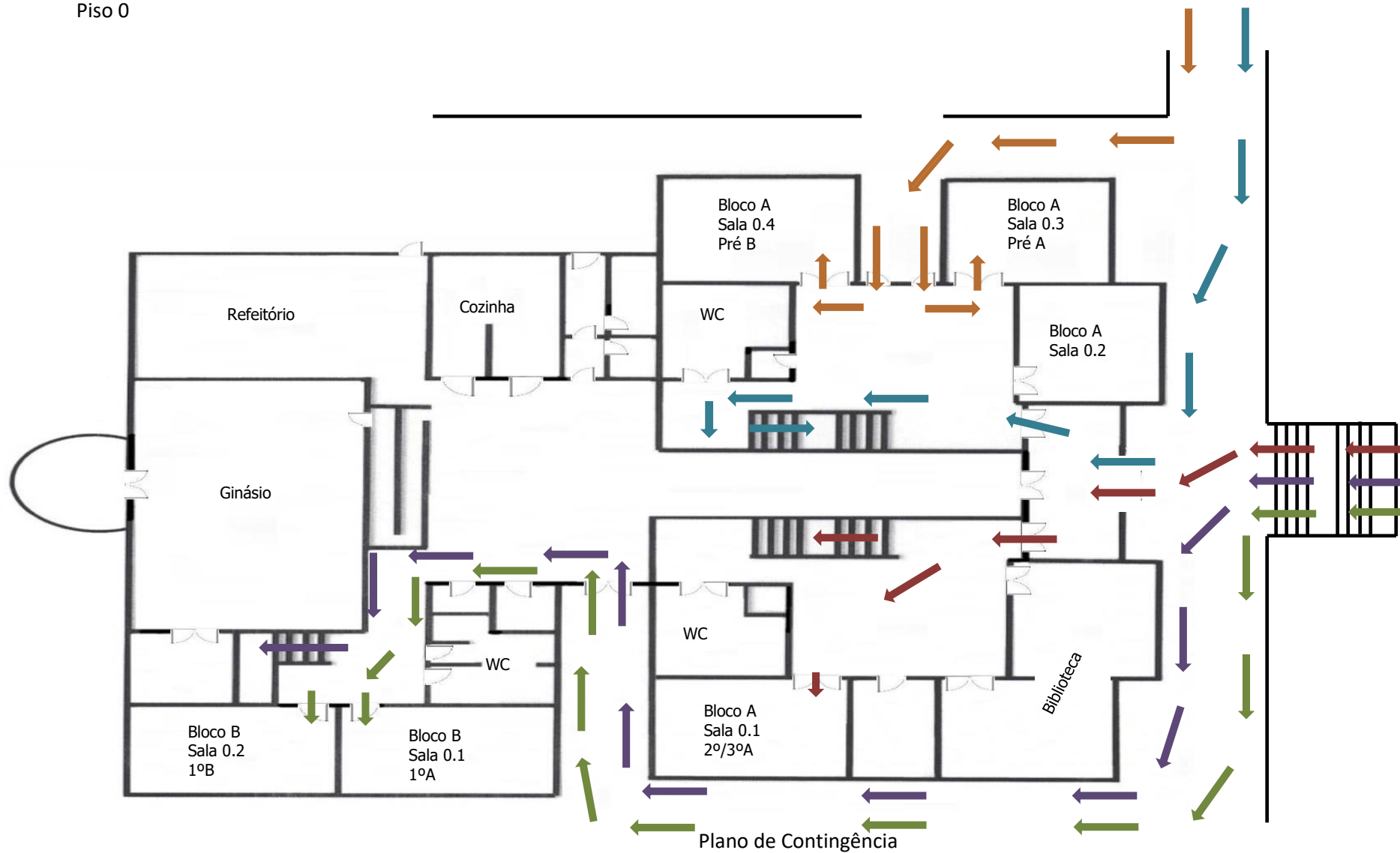


EB1/JI Terra dos Arcos

1 - Percurso de entrada das turmas na escola.

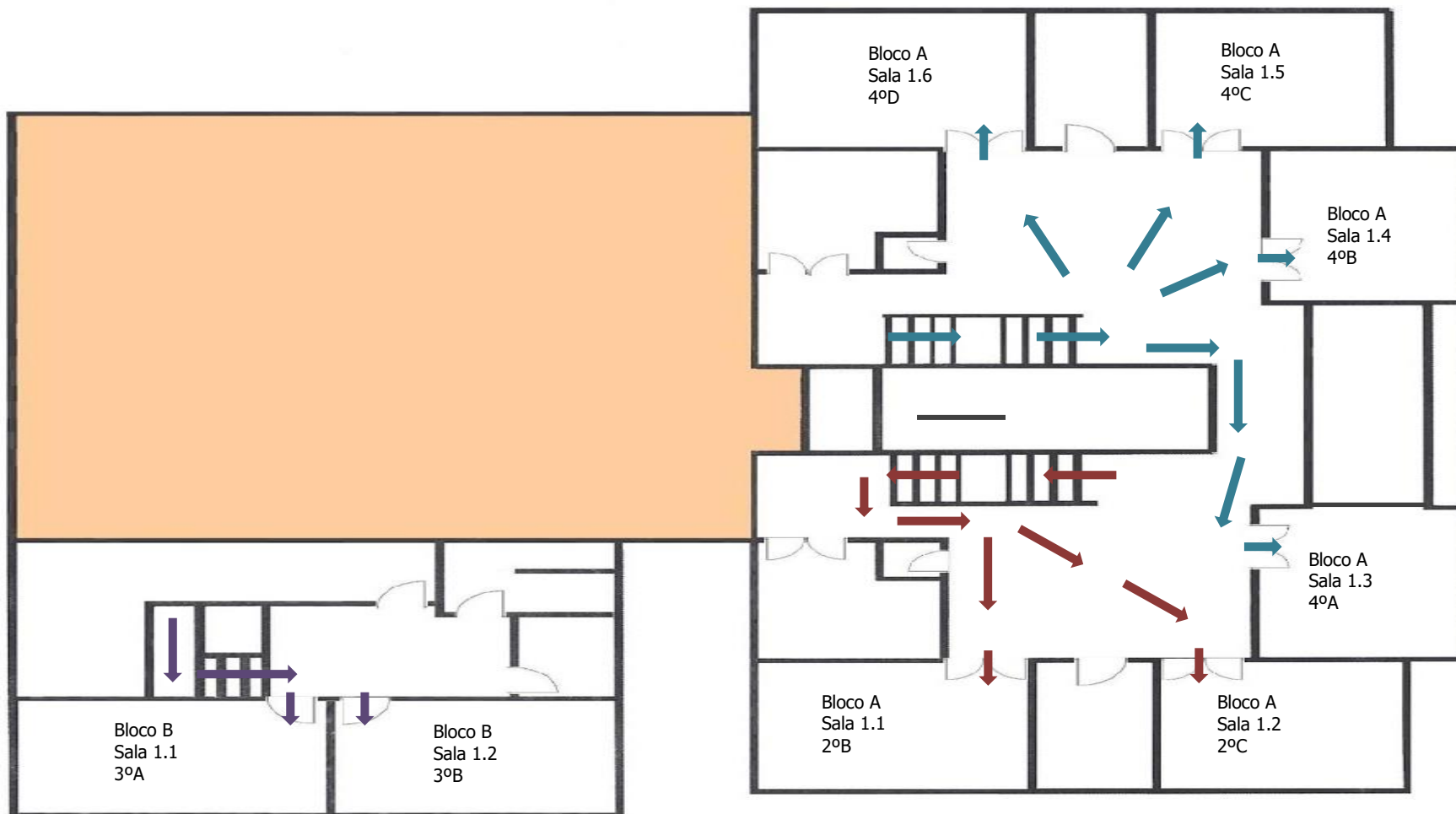
Legenda: → Pré-escolar, → 1º Ano, → 2º Ano, → 3º ano, → 4º ano.

Piso 0





Piso 1

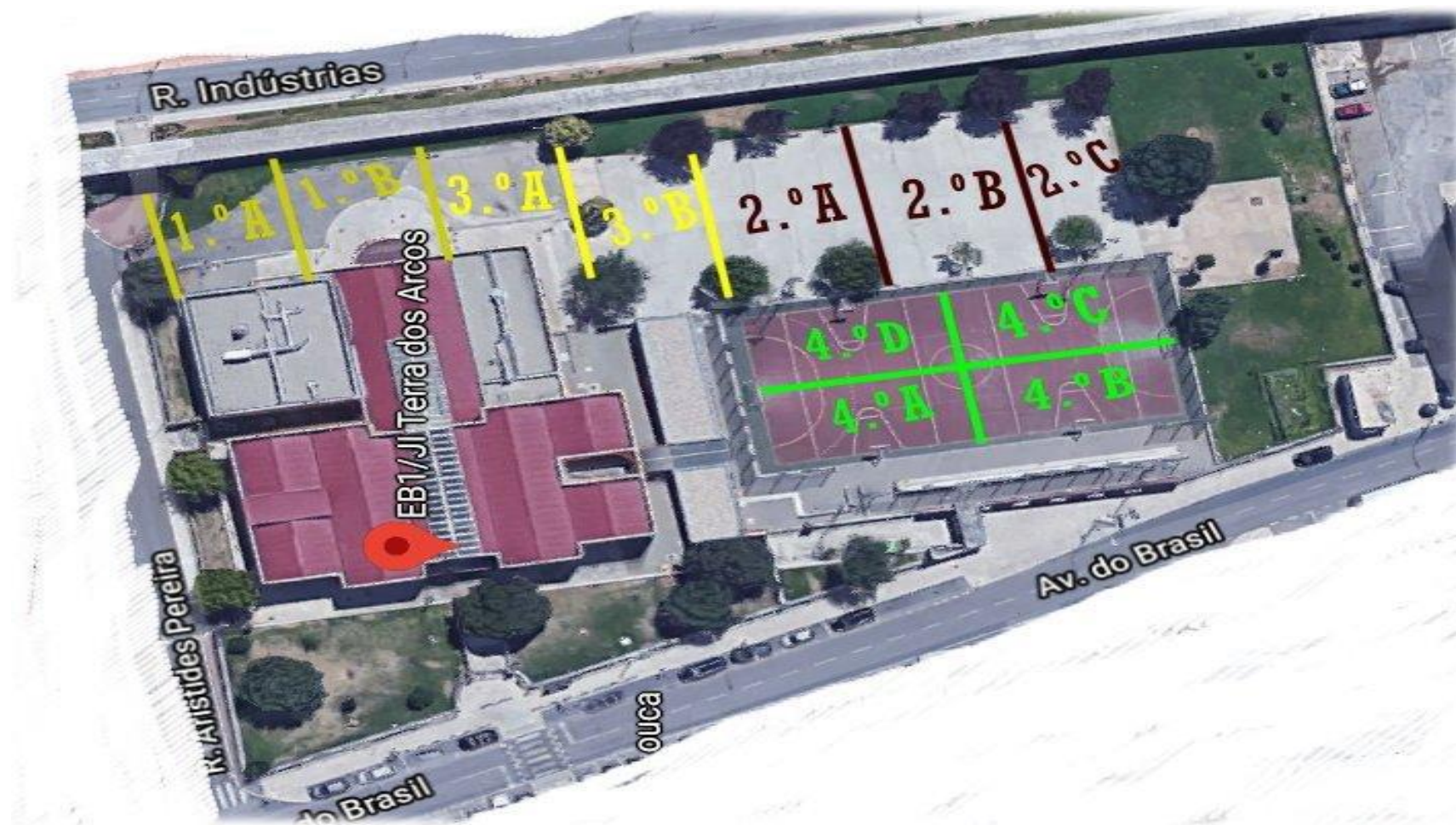


2 - Percurso de saída das turmas da escola.



O percurso de saída das turmas da escola é feito em sentido inverso.

3 - Ocupação dos Espaços Exteriores





EB1/JI Vasco Martins Rebolo

1 - Percurso de entrada das turmas na escola.

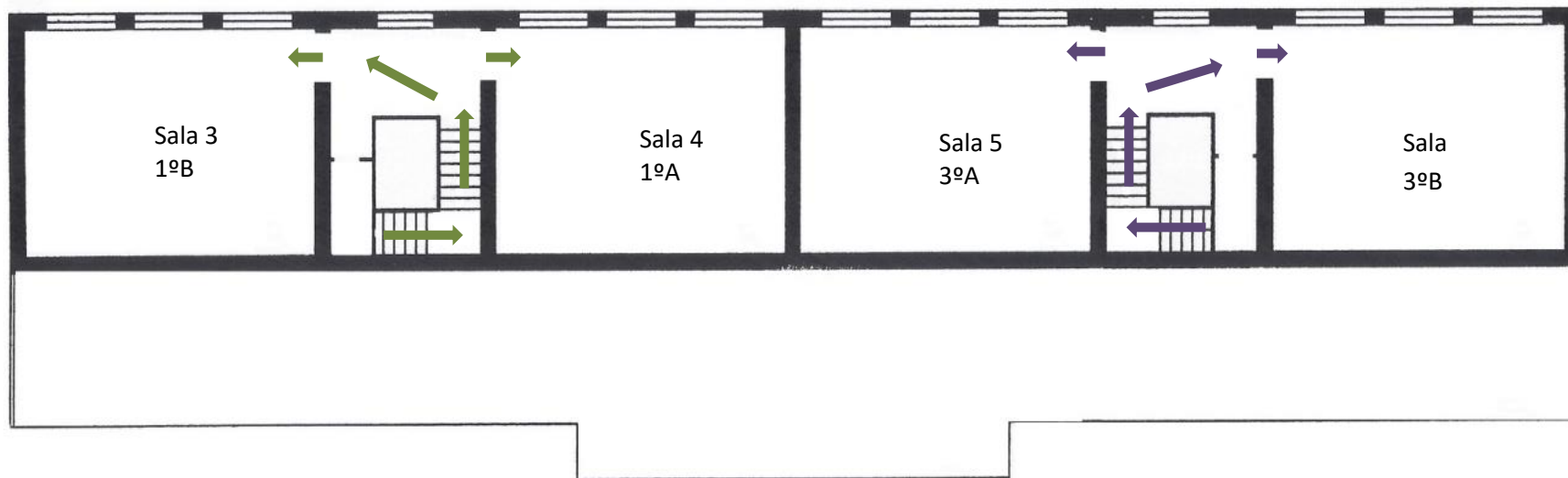
Legenda: → Pré-escolar, → 1º Ano, → 2º Ano, → 3º ano.

Piso 0 (Edifício do 1º Ciclo)





Piso 1 (Edifício do 1º Ciclo)





Piso 0 (Edifício do Pré-Escolar)





Piso 1 (Edifício do Pré-Escolar)

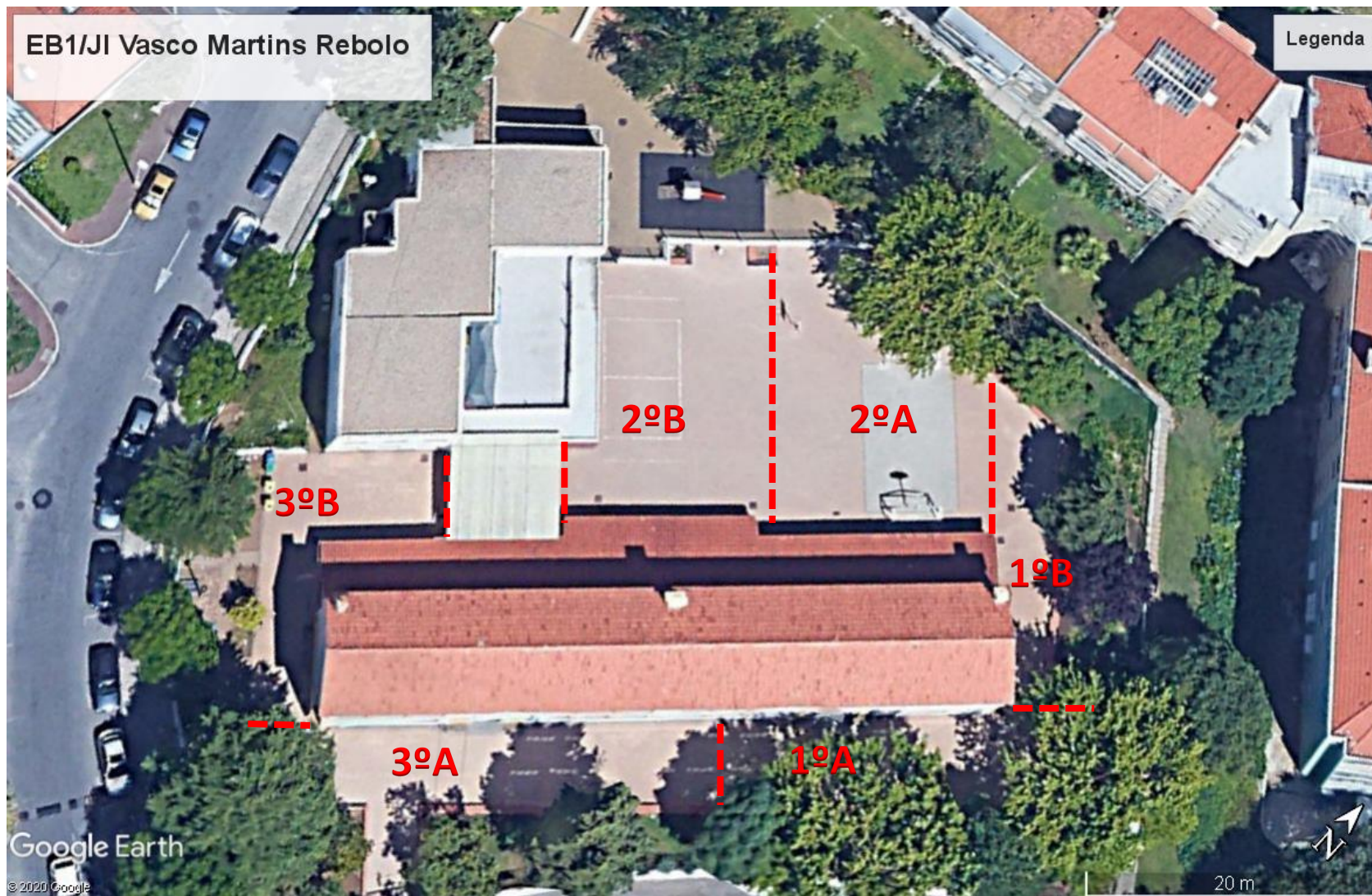


2 - Percurso de saída das turmas da escola.

O percurso de saída das turmas da escola é feito em sentido inverso.



3 - Ocupação dos Espaços Exteriores

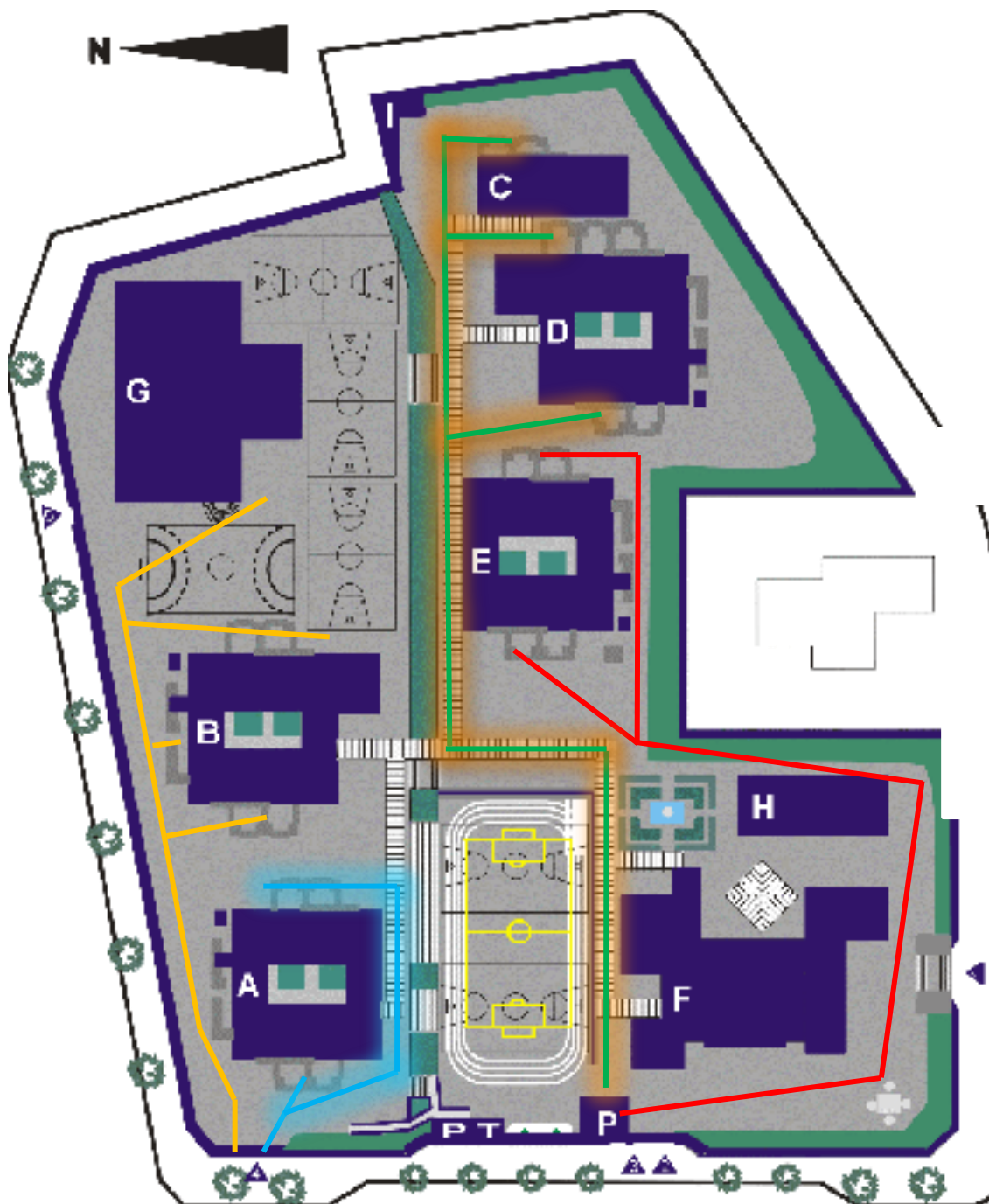




EB2/3 Roque Gameiro

1 - Percurso de entrada das turmas na escola.

Planta geral



2 - Percurso de saída das turmas da escola.

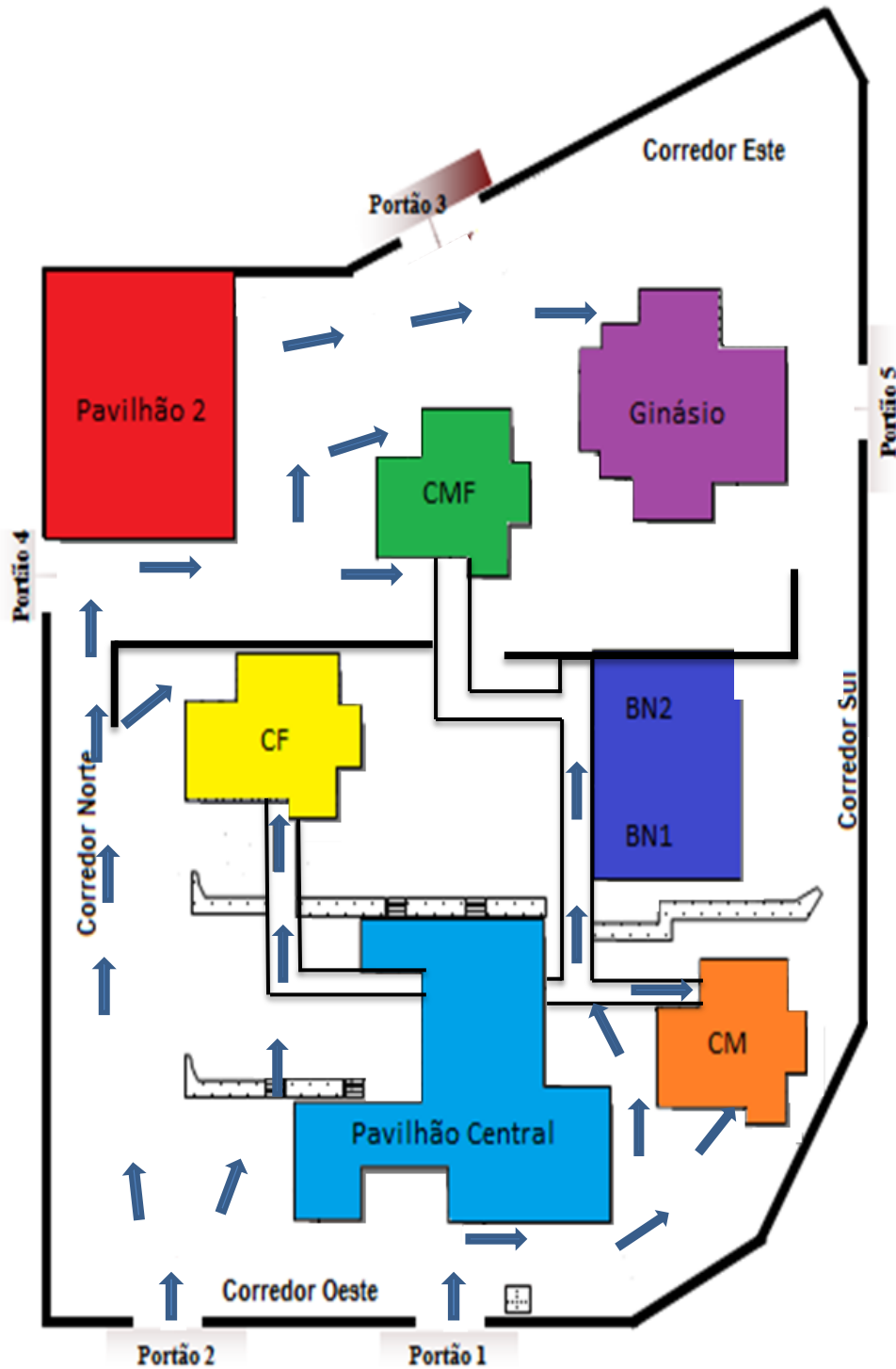
O percurso de saída das turmas da escola é feito em sentido inverso.



Escola Secundária da Amadora

1 - Percurso de entrada das turmas na escola.

Planta geral



2 - Percurso de saída das turmas da escola.

O percurso de saída das turmas da escola é feito em sentido inverso.